

# MOŽNOSTI VLD PRI RIEŠENÍ CHRONICKEJ OBSTIPÁCIE

MUDR. FRANCOVÁ MÁRIA  
POPRAĎ

# OBSTIPÁCIA - ZÁPCHA

Neľahké-silný tlak, digit. manipuláci, nedostatočne časté -  $T \leq 3$   
vyprázdňovanie stolice. Tuhá ev. hrudkovitá stolica,  
pocit neúplného vyprázdnenia - /2 - 25% za R. - Rímske kritériá/

**PRÍČINY:** 1. Nedostatočný príjem potravy a tekutín

2. Nedostatočná motilita a kontraktilita hrubého čreva

3. Obštrukcia črevnej pasáže: - vysoká

- nízka - vonkajšia

- vnútorná

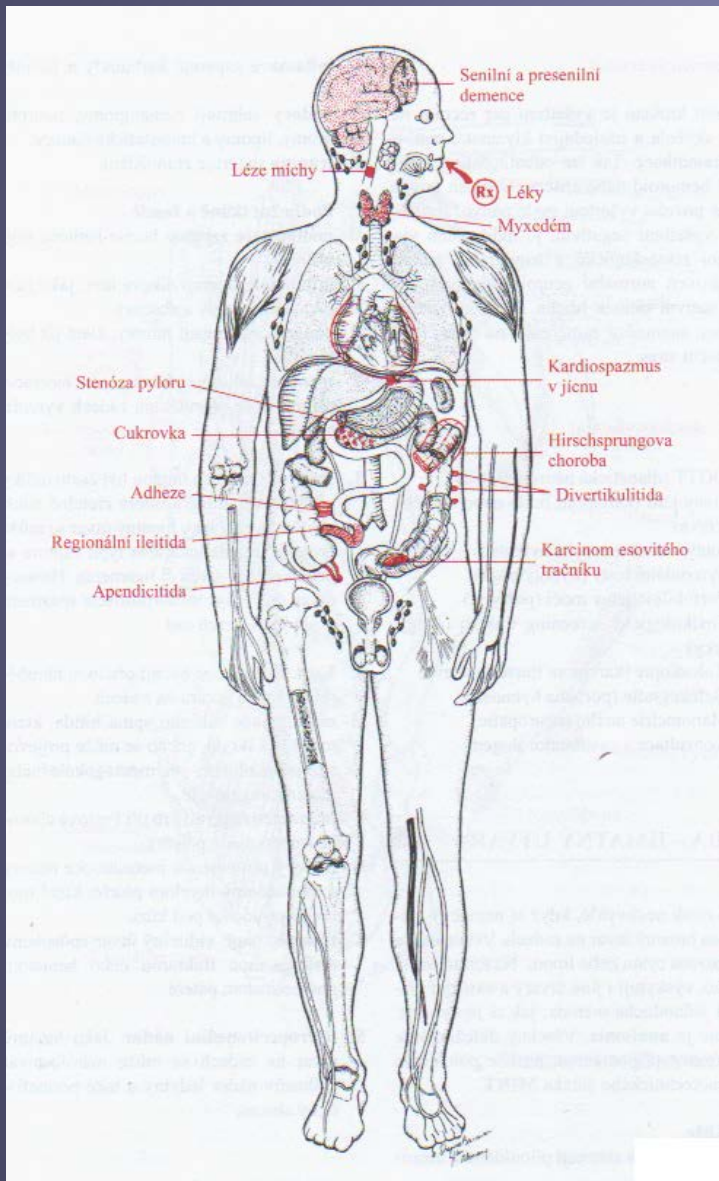
**Zápcha :** **A. Akútne**

**B. Chronická** – Psychogénna zápcha

- Inertia coli

- Dyschezie

# Nedostatočný príjem potravy a tekutín



Hladovanie a všetky stavy ovplyvňujúce chuť k jedlu

- senilita
- vyčerpávajúce infekcie
- anorexia nervoza
- chronická tonsilitída
- kardiospasmus v pažeráku

Nedostatočný prívod tekutín  
= tuhá stolica = zápcha

# Nedostatočná motilita a kontraktilita hrubého čreva

Somatické ochorenia :

poliomyelitida, tabes dorsalis, SM, Parkinson sklerodermia, Hypotyreoza, Hyperparatyreoza, Hirschprungova choroba /chýbanie plexus myentericus/

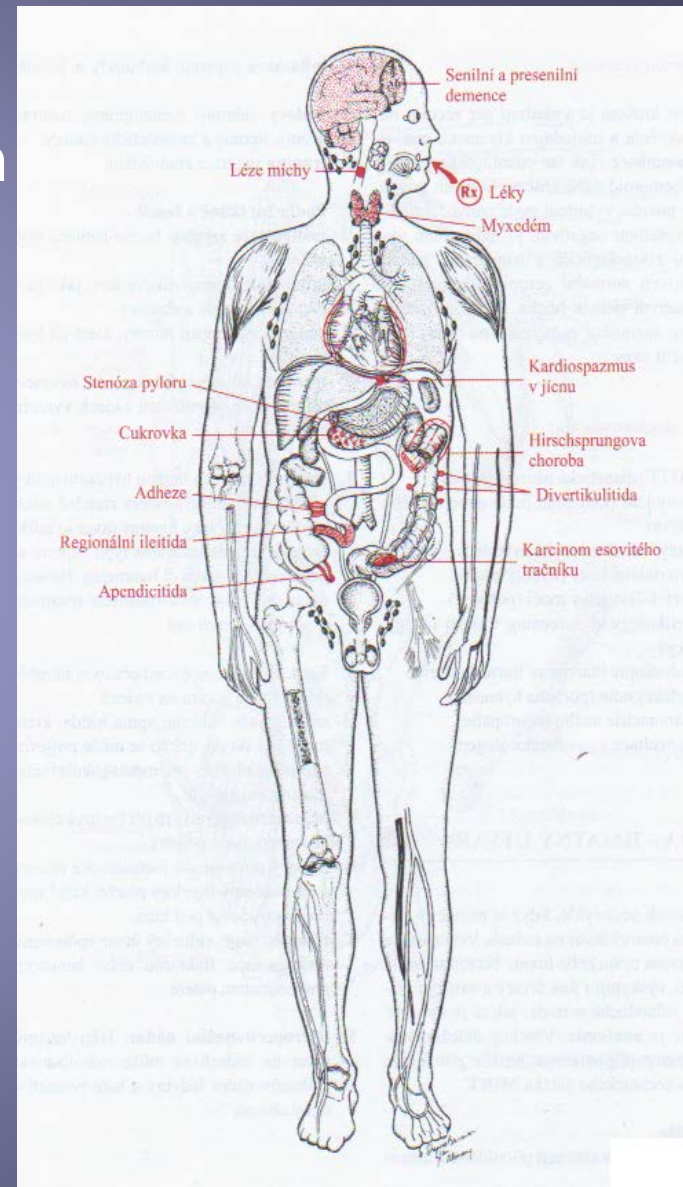
Psychické ochorenia :

úzkosť, depresia, anorexia

Užívanie liekov :

deriváty atropínu, trankvilizéry, opiáty, barbituráty, hydroxid hlinitý, soli bizmutu a železa, gestagény, antiparkinsoniká, diuretiká, antikonvulzíva

Paralytický ileus - urémia, diabetická acidoza, penetrujúci vred, cholecystitis, apendicitis, ak.pankreatitis, adnexitis

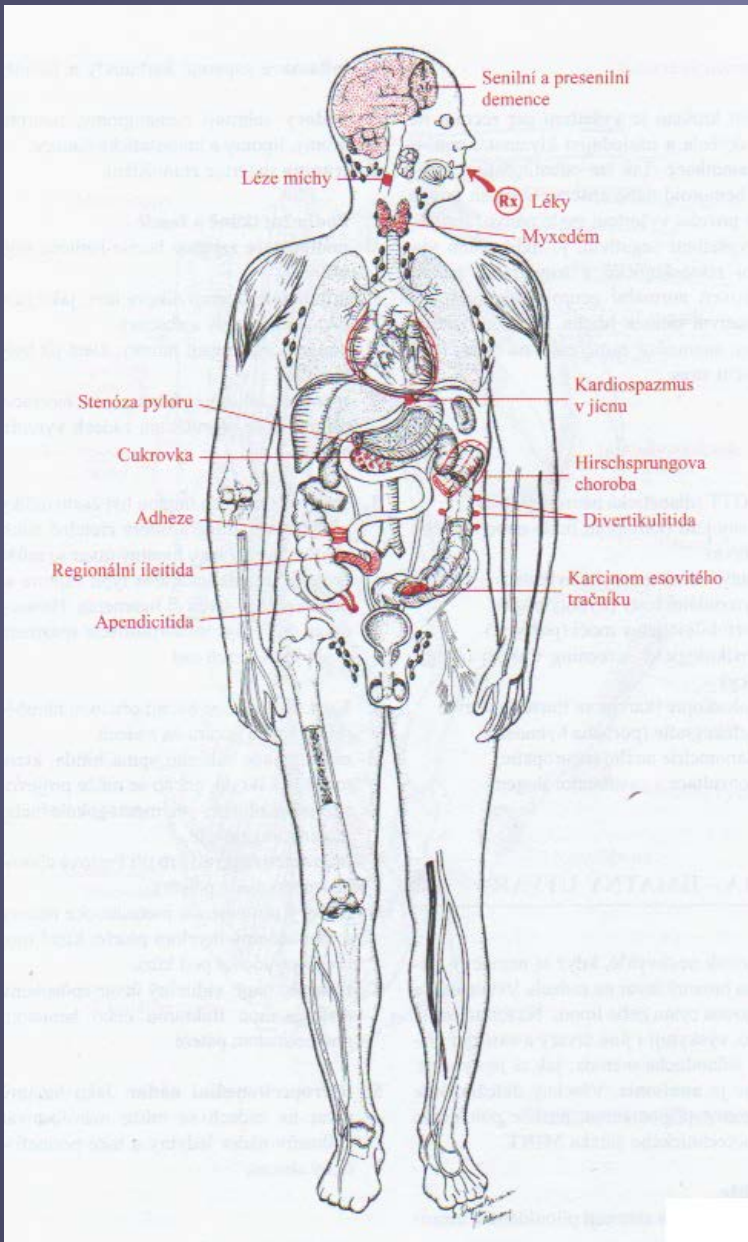


# Obštrukcia črevnej pasáže

**Vysoká:** stenóza pyloru, volvulus, intususcepcia, m. Crohn, zrasty, inkarcerované hernie

**Nízka:** vnútorná – polypy, skybalá, karcinomy, proktitída, hemorhoidy, análne fisúry a fistuly, lézie miechy, sklerosis multiplex

vonkajšia – zápalové procesy v malej panve, retroverzia uteru, endometrióza, gravidita, cysty vaječníkov, myomy, zväčšená protata, panvový absces



# AKÚTNA OBSTIPÁCIA

**Príčina** – organická.

**Trvanie:** **A. hodiny, dni** : mechanická obštrukcia, paralytický ileus / Ca, lokalizovaná peritonitída, divertikulitída/ trauma / úrazy hlavy, miechy, zlomeniny stavcov/ celková anestéza, pripútanie na lôžko, užívanie liekov

Cestovná, situačná zápcha / zmena prostredia, stravy nevhodné toalety, horúčka /

**B. týždne, intermitentná zápcha so zvýšenou frekvenciou ev. závažnosťou:** nádor hrubého čreva ev. iná príčina neúplnej obštrukcie

Hľadať lokálne príčiny bolestí a krvácanie v rekto-análnej oblasti

# CHRONICKÁ OBSTIPÁCIA

**Príčiny** – funkčné, brániace normálnym črevným pohybom poruchou uloženia, posunu a vyprázdňovania stolice

**Celkové ochorenia** – vyčerpávajúce infekcie, hypotyreóza, hyperkalcémia, urémia, porfýria,

**Lokálne neurogénne poruchy** – colon irritabile, inertia coli, megakolon,

**Extraintestinálne ochorenia** - neurologické poruchy – Parkinsonova choroba, cerebrálna trombóza, nádor ev. zranenie miechy,

**Psychogénne faktory**

**Dyschézia**

# Diagnostický postup:

- Dôkladná anamnéza so zameraním na stravovacie návyky, pitný režim, lieky a emočný stres
- Fyzikálne vyšetrenie + OK test
- Vyšetrenie per rectum, chirurgické vyšetrenie  
tuhé skybalá, fisúry, hemorhoidy, abscesy, polypy, Ca recta
- Vyšetrenie malej panvy - gynekologické vyšetrenie  
- urologické vyšetrenie
- Natívny snímok brucha
- Rektoskopia, kolonoskopia Ca recta, hrubého čreva
- Irigografia
- Neurologické vyšetrenie
- Psychiatrické a psychologické vyšetrenie



# Ďalšie pomocné vyšetrenia :

- Vyšetrenie glykémie, OGTT, elektrolytov, kreatinínu, KO diabetická neuropatia, hypokalémia, hyperkalcémia
- Tyreoidálne testy hypotyreóza
- Porfobilinogén v moči porfýria
- Toxikologický screening v moči drogy, lieky
- Konzultácia s gastroenterológom
- Defekografia porucha hybnosti
- Anorektálna manometria a elektromyografia neuropatie
- Defektografia poruchy defekácie
- Tranzit time kolonom rtg kontr.značky–rektálna obstipácia
- Rektálna biopsia

# LIEČBA stravovacie návyky a životný štýl

**Dostatok tekutín** 2 - 3 l, vrátane mlieka a polievok.

Normálne nutkanie na stolicu – po raňajkách- vypiť nalačno pohár vlažnej vody, ovocnú šťavu, bylinkový čaj

**Diéta s obsahom vláknin** ovocie, zelenina, vložky, otruby, celozrnné pečivo, vlákniny rozpustné vo vode, potraviny s prirodzene preháňavým účinkom - slivky, čerešne, pomaranče, jahody, jablká, figy, ľanové semienka, sladké drievko, kompóty

**Probiotiká** acidofilné mlieko, kefíry, jogurty, potravin.doplňky

**Vyhýbať sa sladkostiam a zapekajúcim potravinám**

banány, varená mrkva, ryža, zemiaky, tvrdé syry

**Psychická pohoda a návyk** dostatok času na pravidelné vyprázdňovanie, jemná masáž brucha, „ toaletný tréning“

**Dostatok pohybu** cvičenie, prechádzky, rekreačný šport

# LIEČBA-medikamentozna

Liečba ochorení vyvolávajúcich zápchu:

**chirurgická, medikamentózna** nádory, polypy, volvulus, inkarcovaná hernia, abscesy, fisúry, kolitídy, m.Crohn, hemorhoidy, gynekologické a urologické ochorenia

**Látky zväčšujúce objem** vložky, ľanové semienko, syntetické živice, metylcelulóza – vhodné na dlhodobé užívanie, účinkujú prirodzeným spôsobom, nevyvolávajú závislosť

**Prehľadná :**

- 1. Detergentné a minerálne oleje** zmäkčujú stolicu uľahčením vstupu vody do črevného obsahu
- 2. Osmotické, salinické** zle rezorbovatelné ióny, sacharidy – zvyšujú intraluminálny osmotický tlak a priťahujú do čreva vodu
- 3. Sekrečné, dráždiace** senna, kaskara, fenolftalein, ricinový olej – pôsobia dráždením čriev, podráždením nervov

**NÚ:** dehydrácia, straty vitamínov, minerálov, poruchy črevnej flóry, obštrukčný ileus, toxická hepatitída, zmena vstrebávania liekov

# LIEČBA HOMEOPATICKÁ

## Funkčné, psychogénne zápchy

**Nux vomica** časté a neúčinné nutkanie, pocit nedostatočného vyprázdnenia, striedanie zápchy+hnačky u ľudí, ktorí dlho brali prehľadlú, sedavý spôsob života, psychicky preťažení

**Opium** úporná bez nutkania, po celkovej anestéze-“ochrnutie“ čreva s oneskoreným obnovením črevnej peristaltiky, apatia

**Plumbum metallicum** bolestivé nutkanie, kŕče, veľmi tvrdá stolica ako „olovené broky“, gravidita, starí ľudia

**Magnesia carbonica** po duševnom šoku, staré zlomené ženy s klimakt.problémami, u kojencov zápcha s cestovitou stolicou

**Magnesia muriatica** deti pri raste zubov, bezvýsledné nutkanie a tlačenie, stolica tuhá, objemná, drobivá - “ovčie bobky“

**Collinsonia** tehotné ženy, bolestivé vylučovanie tvrdej, suchej stolice, plynatosť, hemoroidy, krvácanie. Striedanie zápchy+hnačky.

**Alumina** ochablosť konečníka, bez pocitu potreby, k vylučovaniu po nahromadení veľkého množstva stolice v konečníku, veľké úsilie k vylúčeniu aj mäkkej stolice. Nikdy nemá dosť papiera k očisteniu po stolici. Suchosť kože a slizníc. Starí ľudia - vysušenie fyzicky i psychicky. Málo pohybu, chronické choroby, zimomraví, Cestovná, tehotenská zápcha.

**Ammonium muriaticum** stolica suchá, tvrdá, drobivá, rôznej farby, k vylúčeniu veľké úsilie, pálenie konečníka, plynnatosť.

**Silicea** zápcha pred, pri menzes, zvieranie pri stolici, čiastočne vypudená stolica sa vracia späť. Plachí ľudia s plachou stolicou

**Causticum** Geronti postihnutí sklerózou, poruchami hybnosti. Ochabnutie čreva a zvieráčov - stolica po naplnení konečníka odchádza samovoľne, pomočovanie /deti/

**Platina** úporná zápcha pri cestovaní

**Grafites** — objemná stolica bobkovitá, mastná, hemoroidy, trhliny, svrbenie konečníka. Starí ľudia, obézni, plačliví, zimomraví, jednoduchí, myslenie ich bolí, z maličkostí robia veľký problém.

# HABITUALNA OBSTIPÁCIA

**Obstipácia ako choroba** vylúčiť prechodnú, domnelú

**Prostý typ:** strata pocitu nutkania, bolesti brucha, hlavy. Nutnosť používať laxatíva, brušný lis. Bolestivá defekácia, bez pocitu uspokojenia. **V:** dyschézia **L:** nácvik defek.reflexu, zbytková strava, salinické prehľadlá

**Spastický typ:** periodické bolesti brucha- vyprázdnenie, subj.úľava 1-2xT. **V:** Spastický konečník, stolica 0, stužkovitá, otlačková **L:** nácvik defekačného reflexu, spasmolytiká

**Syndrom lenivého čreva:** zhoršujúca sa zápcha, neschopnosť defekovať bez klyzmy. **V:** dolichosigma, ptotické dilatované transversum, minim. peristaltika. **P:** Degenerácia Auerbachovho plexu **L:** bez efektu, torpídne stavy - kolektomia, ileorektálna anastomoza

# PSYCHOGÉNNÁ ZÁPCHA

Nespokojnosť s frekvenciou, vzhľadom, konzistenciou

Obsedantná neuróza – potreba očistiť denne telo od nečistých odpadov

Zahlcovanie čreva preháňadlami, čípkami, klystírmi

**Následok** - preháňadlové hrubé črevo – bez haustrácie  
- melanosis coli – hnedý pigment v mukóze

Vylúčiť organické črevné a celkové ochorenia

**Liečba:** Psychoterapia

Zákaz užívania preháňadiel

Obnova spontánnej defekácie tzv. nácvikom

# INERTIA COLI – ATONICKÁ ZÁPCHA

Porucha peristaltiky hr.čreva, znížená senzitivita recta

Starí a invalidní pacienti pripútaní na lôžko

- chýbajú stimuly vyvolávané jedlom a telesnou aktivitou
- črevo nereaguje na stimuly podporujúce vyprázdňovanie
- lieky, dlhodobá závislosť na preháňadlách

Chýba abdom. dyskomfort, stolica cestovitá, mäkká, bez nutkania, neúspešná defekácia

Tuhé skybalá, bolesti v recte a tenesmy, krče

**Liečba:** osmotické preháňadlá

laktulóзовý sirup

čípky, klyzma teplým olivovým olejom

manuálna evakuácia



# DYSCHEZIE

Porucha koordinácie svalov panvového dna a anál-  
nych sfinkterov

Znížená - vyhasnutá citlivosť konečníka na rozpätie,  
strata defekačného reflexu, útlm pocitu na stolicu

Vyšetrenie: rektokéla, enterokéla, solitárny vred  
prolaps recta

**Liečba:** neuspokojivá

zlyhanie štandardných postupov

nutná manuálna evakuácia

Ďakujem

za



pozornosť