



KOŽNÉ LÉZIE SUSPEKTNÉ Z MALIGNITY

Kováčová Gajanová J., Pajerchin D., Sisiková A.,
Stacionár v odbore dermatovenerológia, Nemocnica Poprad a.s.

Prekancerózy

- **kožné lézie, z ktorých po rokoch latencie môže vzniknúť malígny kožný nádor**
- **obligátne**
fakultatívne

Keratosis actinica

- **proliferácia cytologicky atypických keratinocytov epidermy na miestach chronicky vystavených slnečnému žiareniu, najmä u fototypov I, II**
- **rizikové faktory** - kumulatívna dávka UV žiarenia, spálenie kože v detstve, vplyv životného štýlu, mužské pohlavie, solárne lentigá, aktinická elastóza, imunologický stav
- **KO-** niekoľko mm veľké, okrúhle, oválne al. i nepravidelné ostroohraničené hyperkeratotické makuly al. papuly s erytematóznou lesklou spodinou, ľahko krváca
- **lokalizácia** - čelo, temeno, nos, ušnice, líca, dolná pera, dekolt, chrbty rúk

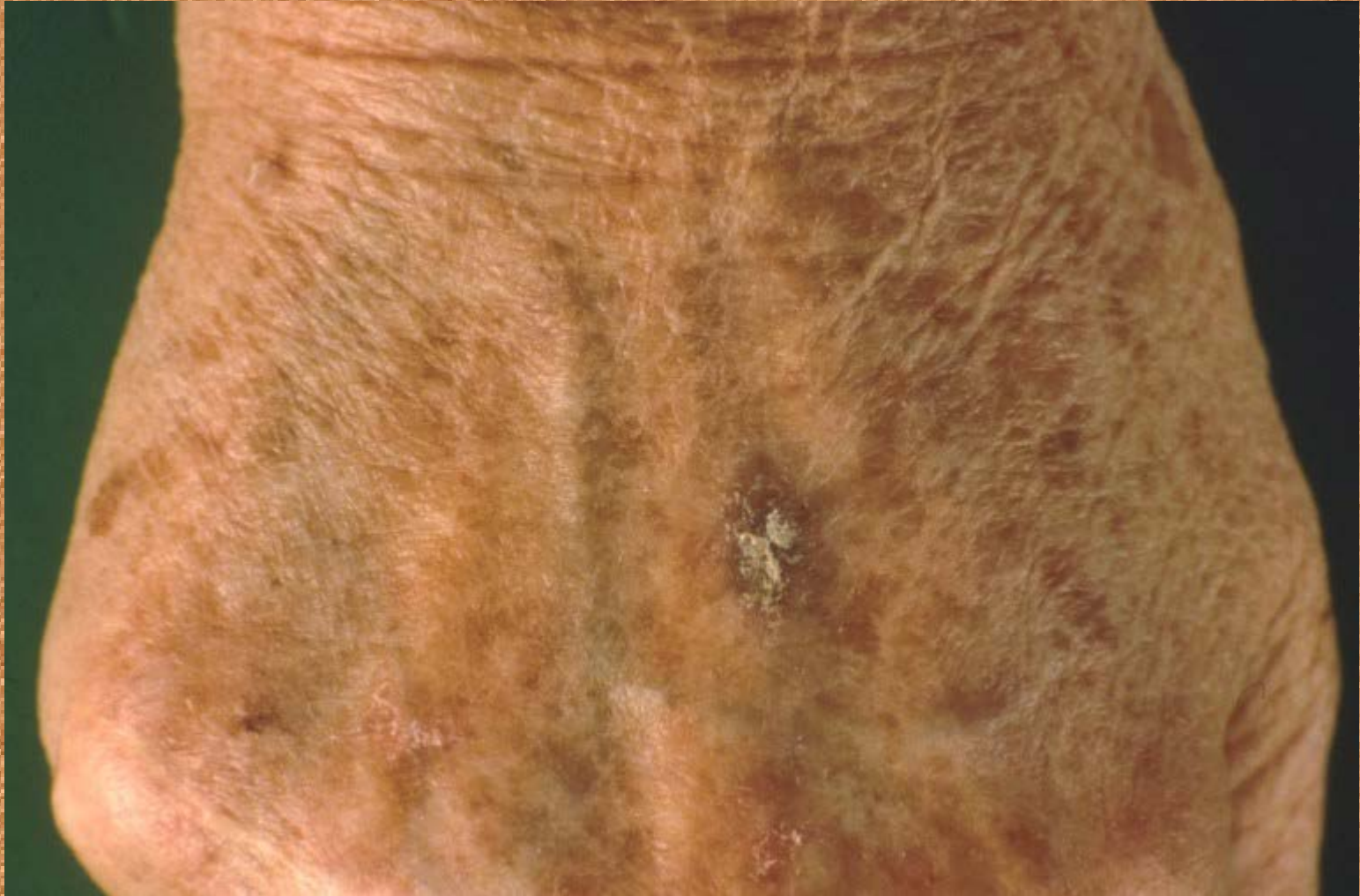
Keratosi actinica



Keratosis actinica



Keratosus actinica



Keratosus actinica



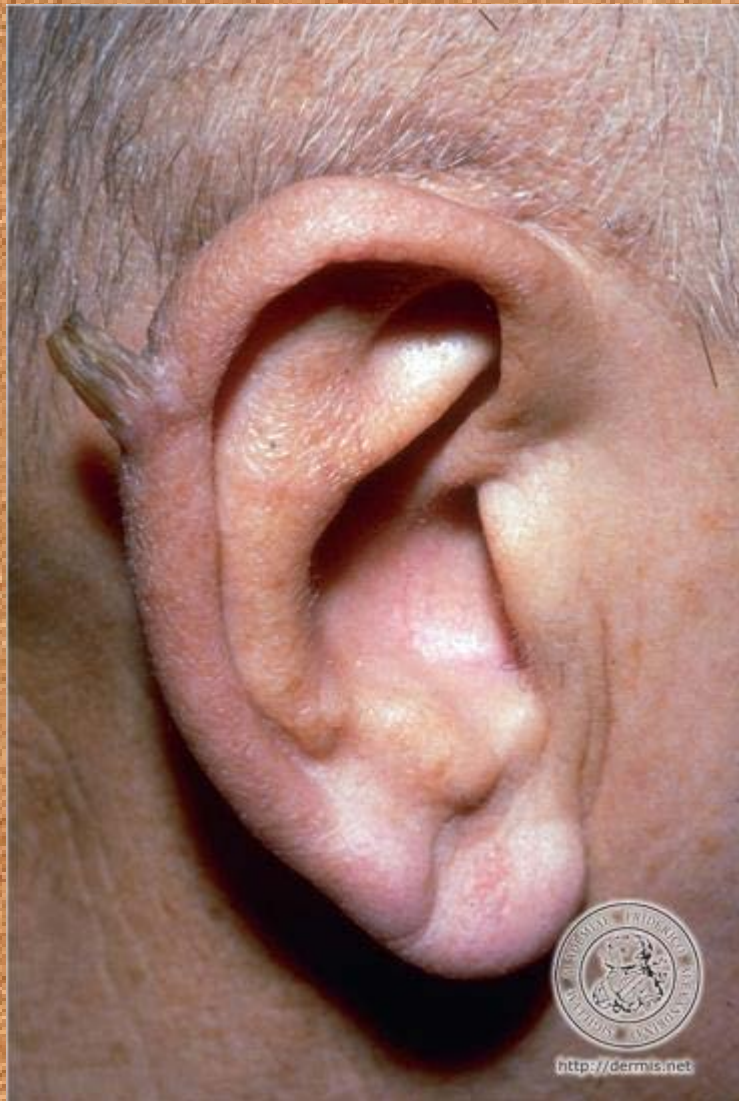
Keratosis actinica

- ♦ **liečba** - kryoterapia, kyretáž, chir. excízia, laser, elektrokauterizácia, aktinoterapia, retinoidy, cytostatiká - 5% fluorouracil, 5% imiquimod
- ♦ **dif.dg.** - verruca seborhoica, chronický lupus erythematoses, malignity
- ♦ **prognóza** - 5% riziko maligneho zvratu do spinocelulárneho karcinómu

Cornu cutaneum

- ♦ **hyperkeratotický variant AK /vertikálny rast/**
- ♦ **KO** - na povrchu AK žltohnedé rohovinové masy valcovitého al. kužeľovitého tvaru s pozdĺžnymi alebo priečnymi ryhami, narastajú do výšky niekoľko cm
- ♦ **CAVE** - môže vzniknúť i na podklade M. Bowen, seborh. keratózy, spinaliomu, vírusovej bradavice alebo aj v jazve po popálení

Cornu cutaneum



Cornu cutaneum



Cornu cutaneum



Plate 14



Plate 15

Plates 11, 15, 16, 17, 18, and 19. A 69-year old woman had a cutaneous horn growing from the anterior portion of the scalp over a period of 20 years. The 17 cm. long cornu cutaneum was excised surgically. Clinical photographs were taken before and after the operation. The photographic record was completed by a gross specimen photograph of the surgical specimen and a photomicrograph.

Morbus Bowen

- ♦ **carcinoma in situ**
- ♦ **rizikové faktory** - UV, ingescia arzénu, HPV
- ♦ **KO** - mierne infiltrované dobre ohraničené anulárne, nepravidelné al. polycyklické ložiská veľkosti do 5cm, mierne erytematózne, príp. svetlohnedé al. hnedočervené, povrch pokrytý šupinkami a krustami, po odstránení šupín mierne mokvajúce granulačné tkanivo, sklon k centrálnej involúcii
- ♦ **lokalizácia** - trup, tvár (čelo, spánková oblasť), prsty rúk
 - v anogenitálnej oblasti - Erythroplasia Queyrat

Morbus Bowen



Morbus Bowen



Morbus Bowen



Morbus Bowen



Morbus Bowen

- ♦ **liečba** - chirurg. excízia, rádioterapia, kryoterapia, fotodynamická liečba, laser, lokálne cytostatiká
- ♦ **dif.dg.** - psoriáza, chronický ekzém, chronický lupus erythematodes, AK, malignity
- ♦ **prognóza** - 10% riziko prechodu do invazívneho spinocelulárneho karcinómu

Dif.dg.



Lentigo maligna (Melanosis circumscripta praecancerosa)

- ◆ **preinvazívne štádium MM**
- ◆ **proliferácia atypických intraepidermálnych melanocytov**
- ◆ **rizikové faktory - UV**
- ◆ **KO** - neostroohraničené, nepravidelné hnedé až hnedočierne makulózne ložisko, škvrnitá pigmentácia, pomalý rast do plochy
- ◆ **lokalizácia** - tvár, predkolenia

Lentigo maligna



Lentigo maligna



Lentigo maligna



Lentigo maligna

- ♦ **liečba** - excízia, kryoterapia, rádioterapia
- ♦ **dif.dg.** - verruca seborrhoeica, lentigo senilis, pigmentová akantotická keratóza, SSM,
- ♦ **prognóza** - 25-30% riziko vzniku MM

Malígne kožné nádory

- **invazívny rast, metastazovanie**
- **epitelové - bazocelulárny, spinocelulárny melanómy**
- **mezenchymálne - dermatofibrosarcoma protuberans, Kaposiho sarkom**

Carcinoma basocellulare

- ◆ **najčastejší karcinóm bielej rasy**
- ◆ vychádza z bazálnych buniek epidermis a terminálneho folikulu
- ◆ **miestne infiltruje a deštruuje okolité tkanivo, nemá tendenciu k metastazovaniu**
- ◆ **rizikové faktory** - UV, genetická predispozícia, svetlý fototyp, imunosupresia, pôsobenie karcinogénov, chronické zápalové zmeny, trauma
- ◆ **lokalizácia** - najmä solárna lokalizácia (tvár)
- ◆ **KO** - rôzne formy
- ◆ **liečba** - podľa typu, lokalizácie a veľkosti
 - chir. excízia, kryoterapia, lokálne cytostatiká, 5% imiquimod, PDT

Nodulárny bazaliom

- ♦ postupne rastúci lesklý, tuhý, polgul'ovitý al. hrboľatý nodul farby kože s teleangiektáziami na povrchu, postupne vzniká centrálna depresia, až ulcerácia, okraje nerovné, mierne vyvýšené - „perličkový vzhľad“

Nodulárny bazaliom



Nodulárny bazaliom



Nodulárny bazaliom – ulcus rodens



Nodulárny bazaliom – ulcus terebrans



Nodulárny bazaliom – ulcus terebrans



Basalioma pigmentosum

- ◆ pigmentový variant nodulárneho bazaliomu s obsahom melanínu
- ◆ miestami hnedej až čiernej farby, tuhá konzistencia, sklovitý povrch, teleangiektázie, perličkový lem
- ◆ dif.dg. - MM /dermatoskopia/

Basalioma pigmentosum



Basalioma pigmentosum



Bazalioma sclerodermiforme

- ♦ jazviaci typ
- ♦ nerovnomerné, hladké, tuhé, nepresne ohraničené ložisko farby kože s teleangiektáziami na povrchu, perličkovým lemom na periférii, v centre jazvenie, kt. zanecháva atrofické žltobelavé jazvy

Bazalioma sclerodermiforme



Bazalioma sclerodermiforme



Bazalioma superficiale

- ♦ **Plahko infiltrované, ružové až červenohnedé ložiská, „perličkový“ lem, povrch niekedy s deskvamáciou, mierne svrbenie**
- ♦ **často početnejšie lézie i na trupe a končatinách**

Bazalioma superficiale



Bazalioma superficiale



Bazalioma superficiale



Bazalioma superficiale



Carcinoma spinocellulare

- ◆ **malígný epitelový nádor** vychádzajúci z keratinocytov,
- ◆ **najagresívnejší typ nemelanómovej rakoviny** (inciálne intraepiteliálny rast, následne deštrukcia)
- ◆ **metastazuje predovšetkým lymfatickou cestou**
- ◆ **rizikové faktory** - UV, svetlý fototyp, chronické degeneratívne kožné zmeny, imunosupresia, HPV, chemické karcinogény
- ◆ **formy** - difúzne infiltrujúci / ulcerózne / exofytický
- ◆ **KO** - vyvýšená hyperkeratóza, perzistujúca ragáda al. asymptomatické tuhé infiltrované ložisko s hrboľatým povrchom, v centre rozpad a vznik vredu s navalitymi okrajmi, príp. rýchlorastúci exofytický, krvácajúci a rozpadajúci sa hrboľ
- ◆ **liečba** - chir. excízia, rádioterapia, chemoterapia

Carcinoma spinocellulare



Carcinoma spinocellulare



Carcinoma spinocellulare



Carcinoma spinocellulare



Melanoma malignum

- ♦ **patrí medzi najzhubnejšie nádory kože a slizníc** (skoré lymfogénne alebo hematogénne metastázy)
- ♦ **invazívna neoplastická proliferácia melanocytov**
- ♦ **rizikové faktory** - UV, svetlý fototyp, RA, veľký počet pigment. névov, HPV ?
- ♦ **formy – superficiálny / nodulárny / akrolentiginóznny / lentigo maligna melanom**
- ♦ **liečba** - chir. excízia, SLU, adjuvantná imunoterapia, chemoterapia, rádioterapia

Melanoma malignum – dg.

◆ ABCDE pravidlo / klasifikácia:

A (asymmetry) - tvar, štruktúra, farba

B (border)

C (color)

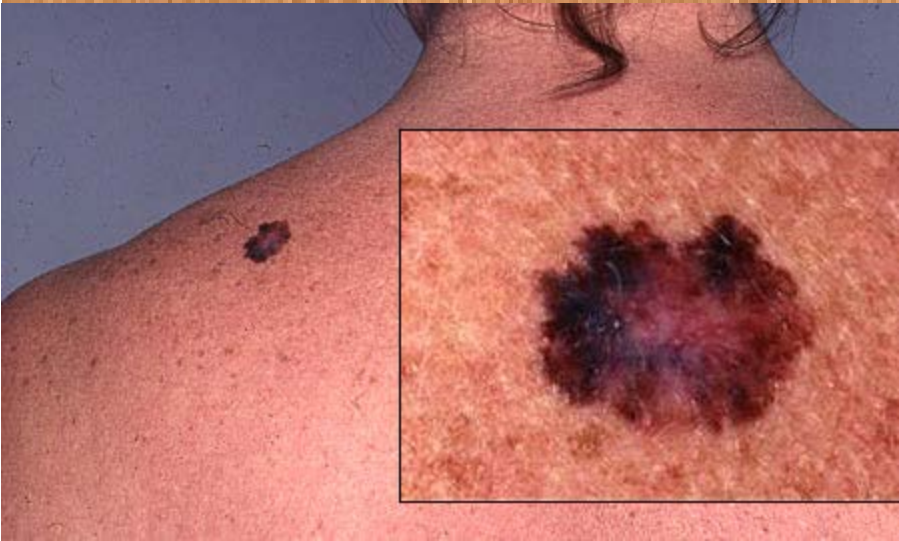
D (diameter / differential structures) - viac ako 6mm

E (enlarging / envolving)

SSM

- ♦ **najčastejší MM**
- ♦ **KO** - horizontálny rast – postupné zo začiatku rovnomerné zväčšovanie, neskôr nerovnomerné (nepravidelné výbežky, zárezy),
 - svetlo až tmavohnedé, čierne, modré až modrošedé dost' dobre ohraničené ložisko, často i depigmentované časti
 - zvyčajne nad 6mm
 - niekedy sekundárárne i vertikálny rast (SN SSM)
- ♦ **lokalizácia** - u mužov trup, u žien DKK

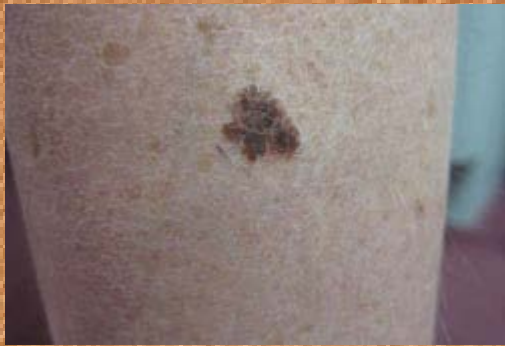
SSM



SSM



SSM



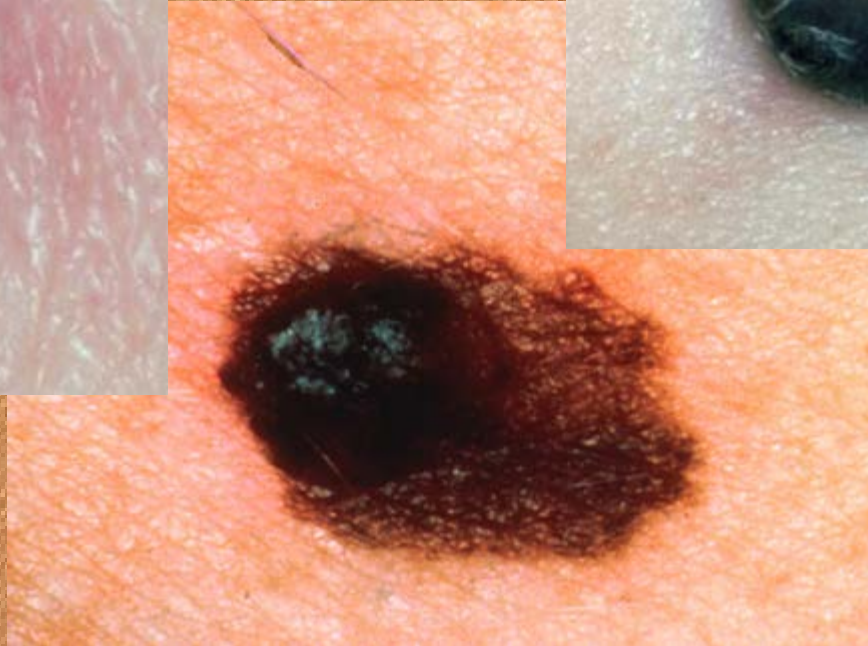
NMM

- ♦ **druhý najčastejší MM**
- ♦ **rýchly rast na zdravej koži, získanom, atypickom al. kongenitálnom néve**
- ♦ **rýchle metastazovanie** (LU, pľúca, mozog, pečeň, koža, kosti)
- ♦ **KO** - rôzne veľké, nepravidelne pigmentovaný polguľovitý hrbol so širokou bázou, povrch hladký, môže sa olupovať, rýchlo eroduje a krváca spontánne al. po mikrotraumách,
 - vzácne bez pigmentu - amelanotická forma

NMM



NMM



LMM

- ♦ **MM na podklade lentigo maligna**
- ♦ **KO** - nerovnomerne pigmentované, neostroohraničené ložisko, in loco niekoľko desiatok rokov, postupne sa zväčšujúce, po rokoch plošného rastu, rast vertikálny a vznik pigmentovaného alebo amelanotického uzlíka
- ♦ **lokalizácia** - tvár, krk, dekolt, ruky a predlaktia, predkolenia

LMM



LMM



ALM

- ♦ **vzácnny variant MM u bielej rasy, ale najčastejší MM u černochov**
- ♦ **KO** - iníciaľne plošné, škvrnito pigmentované nepravidelné ložisko, kt. rastie invazívne do hĺbky, môže byť prekrytý odtlakovými hyperkeratózami, pod nechtovými platničkami imituje posttraumatické hemoragie
- ♦ **lokalizácia** - dlane, plosky, subungválne

ALM



ALM



MM

- ♦ **prognosticky najvýznamnejšia je včasná diagnóza a následne dostatočne radikálne odstránenie lézie**

SSM - digitálna dermatoskopia

Diagnostické kritéria:

- *modro-biele závojovanie*



MM - digitálna dermatoskopia

Diagnostické kritéria:

- *modro-biele závojovanie*
- *početné hnedé bodky*
- *periférne čierne glob*



MM - digitálna dermatoskopia

Diagnostické kritéria:

- *modro-biele závojovanie*
- *početné hnedé bodky*
- *periférne čierne globuly*
- *radiálne prúdenie*
- *pseudopódie*



MM - digitálna dermatoskopia

Diagnostické kritéria:

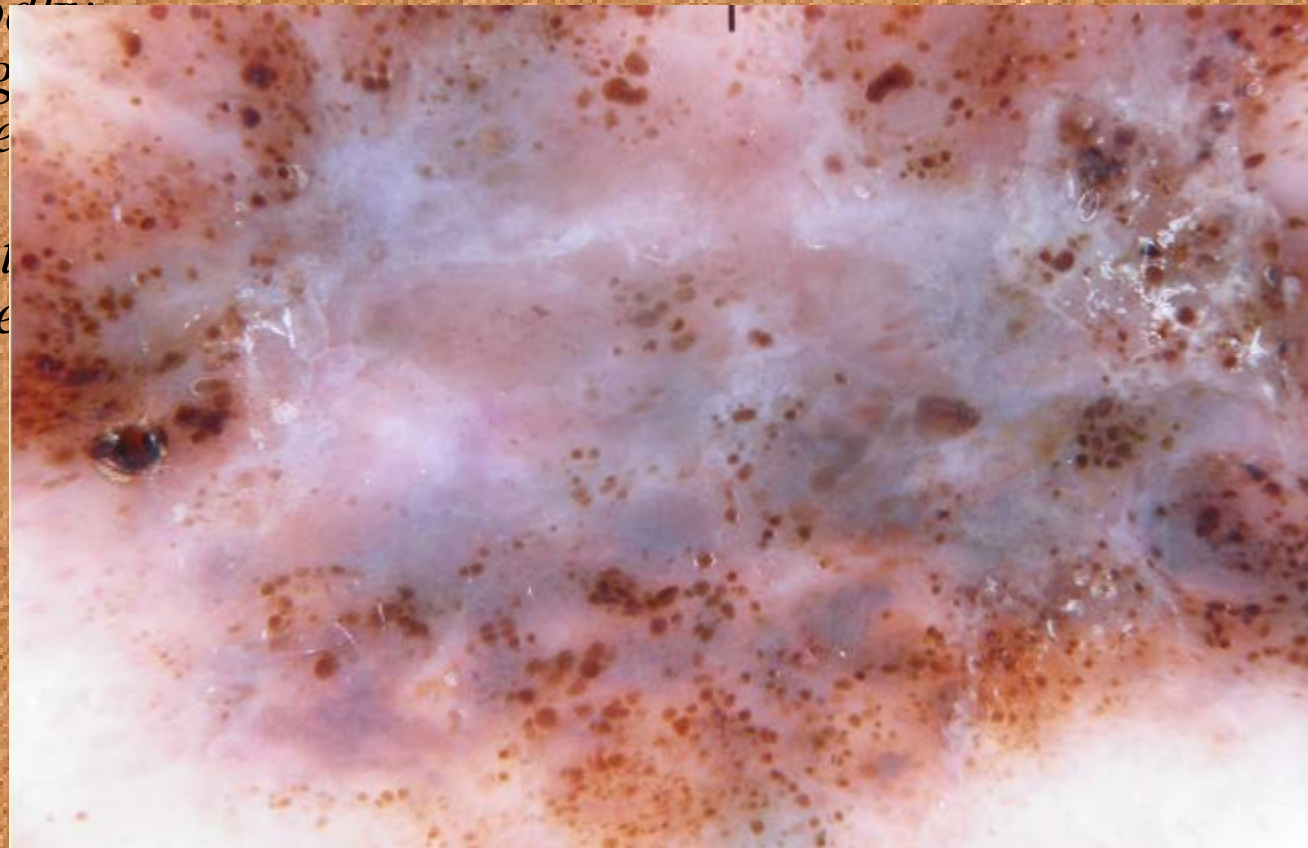
- *modro-biele závojovanie*
- *početné hnedé bodky*
- *periférne čierne globuly*
- *radiálne prúdenie*
- *pseudopódie*
- *rozšírená pigmentová*



MM - digitálna dermatoskopia

Diagnostické kritéria:

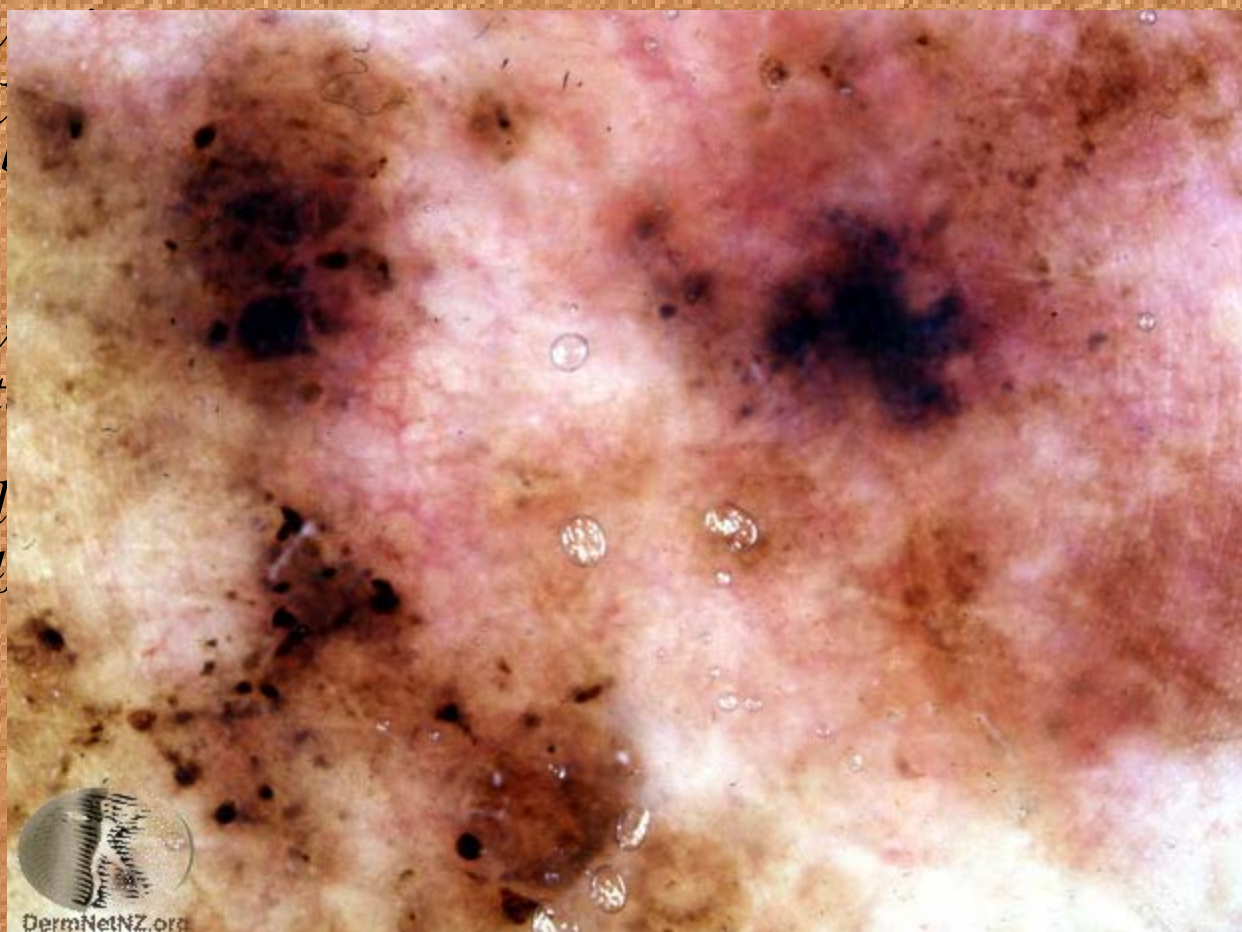
- *modro-biele závojovanie*
- *početné hnedé bodky*
- *periférne čierne guľôčky*
- *radiálne prúdenie*
- *pseudopódie*
- *rozšírená pigmentácia*
- *jazvovitá depigmentácia*
- *inverzná sieť*



MM - digitálna dermatoskopia

Diagnostické kritéria:

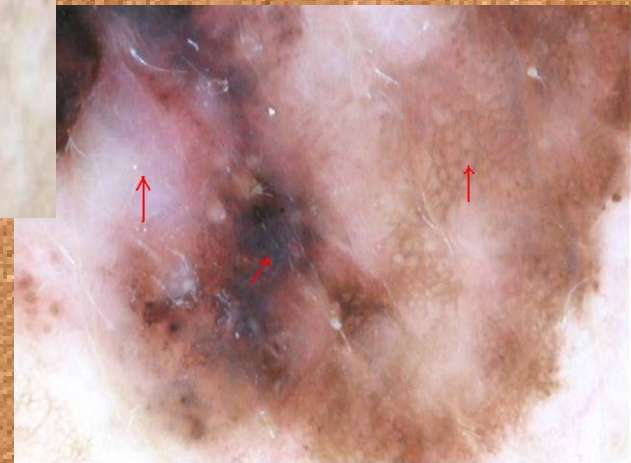
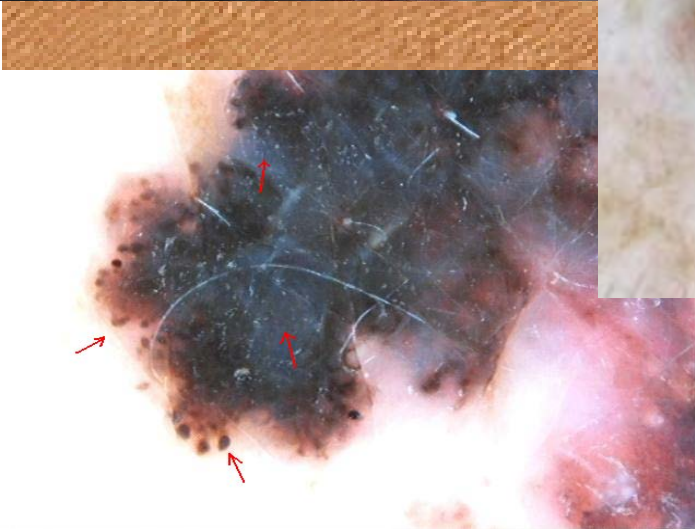
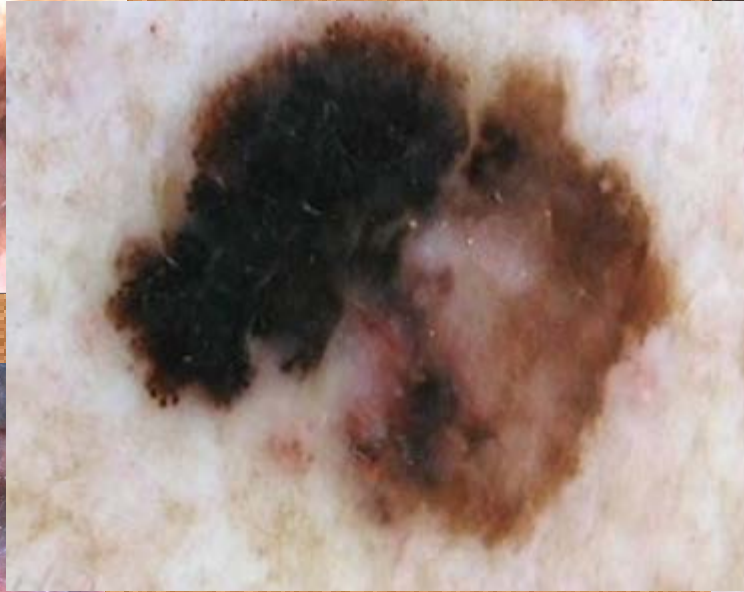
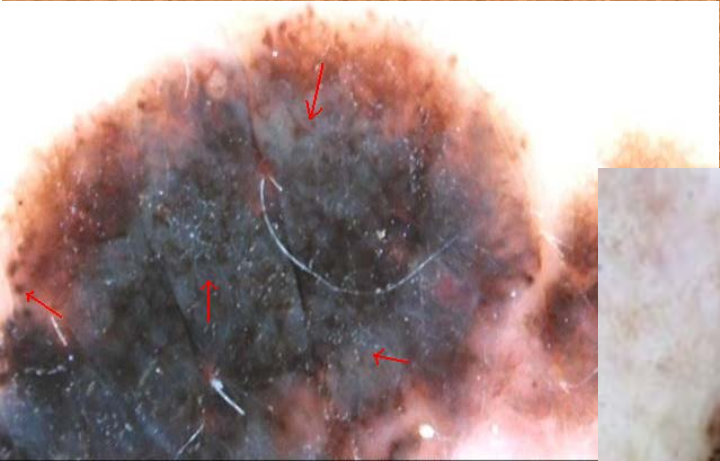
- *modro-biele závojov*
- *početné hnedé bodk*
- *periférne čierne gló*
- *radiálne prúdenie*
- *pseudopódie*
- *rozšírená pigmentov*
- *jazvovitá depigment*
- *inverzná sieť*
- *nepravidelná vaskul*
- *viac (5-6) farieb, na*



MM



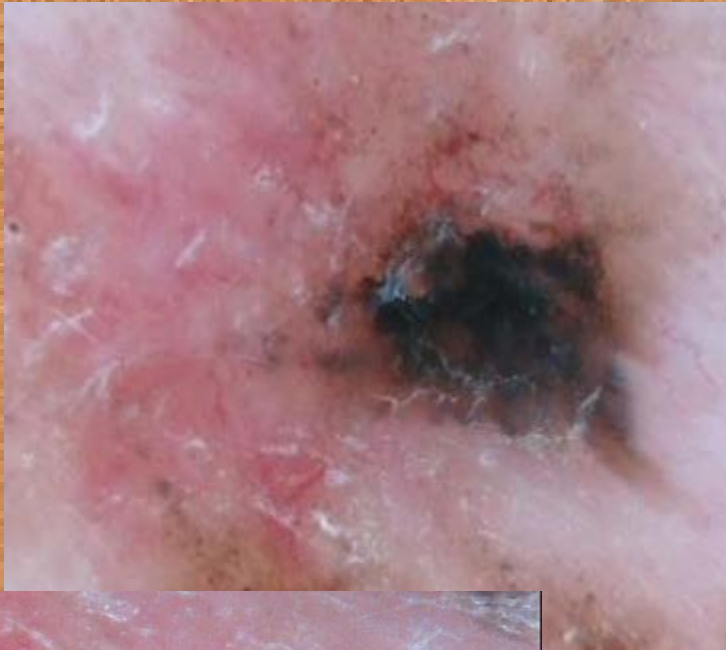
MM



Dif.dg.



Dif.dg.



PREVENCIA!!!

spolupráca VL a dermatológ

- ♦ **vyvrátiť „mýty“**
 - „znamienka, kt. má človek od detstva sa nezvrhávajú“
 - „ochlpené znamienka sa nezvrhávajú“
 - „po odstránení znamienka dochádza k jeho zvrhnutiu“
 - „u detí sa znamienka neodstraňujú, až po puberte“
 - „znamienko menšie ako 1 cm nemôže byť MM“
 - „MM je čierny, bolí, krváca“
- ♦ **pac. vyzliecť, súčasťou preventívnej prehliadky je aj koža!**

Ďakujeme za pozornost'